

# CULTUURHISTORISCHE WAARDESTELLING HOGERE TEXTIELSCHOOL DE MAERE



HET OVERSTICHT





## **Inhoudsopgave**

<b>Voorwoord</b>	<b>5</b>
<b>Algemene gegevens</b>	<b>7</b>
<b>1 - Stedenbouwkundige context</b>	<b>9</b>
<b>2 - Architectuurhistorische context</b>	<b>13</b>
<b>3 - Waardstelling &amp; transformatie</b>	<b>22</b>
<b>4 - Bijlage redengevende omschrijving uit monumentenregister</b>	<b>27</b>
<b>5 - Fotobijlage</b>	<b>28</b>
<b>Bibliografie</b>	<b>29</b>
<b>Colofon</b>	<b>29</b>





## Voorwoord

In september 1922 werd in Enschede de Hogere Textielschool De Maere in gebruik genomen. De school werd gebouwd aan het Ariënsplein, net binnen de singels van Enschede. Na leegstand eind twintigste eeuw is het pand verbouwd en ging De Maere opnieuw een rol spelen in de textielindustrie. Nu hebben de hogeschool Saxion en de afdelingen Beeld & Media en Fashion Management Textiles van het ROC van Twente hier een onderkomen. Deze organisaties maken samen gebruik van de onderzoekslaboratoria, de skills labs, het auditorium, de onderwijsruimten, de mediatheek en het restaurant.

In het kader van een derde transformatie tot 'kennishuis' heeft de gemeente Enschede aan Het Oversticht gevraagd een waardestellend onderzoek uit te voeren. De school is van algemeen belang vanwege cultuurhistorische, architectuurhistorische en stedenbouwkundige waarden, die aandacht verdienen bij een herbestemming. De redengevende omschrijving, waarmee de waarden van het complex in het monumentenregister worden beschreven, is in hoofdstuk 1 opgenomen. Indien deze waarden voldoende gewaarborgd worden, zal dit een grote bijdrage leveren aan de kwaliteit van de plannen en het effect op de directe omgeving.

Functieverandering van onroerend goed is een complex traject waarbij de ruimtelijke structuren van de oorspronkelijke functie opnieuw gedefinieerd worden. Dit rapport beschrijft de Hogere Textielschool De Maere, waarbij gekeken is naar de stedenbouwkundige ontwikkeling van de directe omgeving, de architectuurhistorische context van het gebouw en het oeuvre van de architect. Ook worden de karakteristieken van de gebouwen beschreven aan de hand van een ruimtelijke analyse van de gebouwde structuur.

Het rapport geeft in het laatste hoofdstuk aan wat de monumentale waarden en kwaliteiten van de school zijn enerzijds, en anderzijds waar de mogelijkheden zitten om het gebouw aan te passen aan een nieuwe functie zonder de monumentale waarden en kwaliteiten ontoelaatbaar aan te tasten of onherkenbaar te maken. De waardestelling is gebaseerd op waarneming ter plekke en aanvullend archief- en literatuuronderzoek. De waardering is gebaseerd op de Richtlijnen Bouwhistorisch onderzoek 2009, waarbij een onderscheid wordt gemaakt tussen een hoge, positieve en indifferente monumentwaarde.<sup>1</sup> Ook in de benoeming van de transformatieruimte onderscheiden wij drie niveaus.

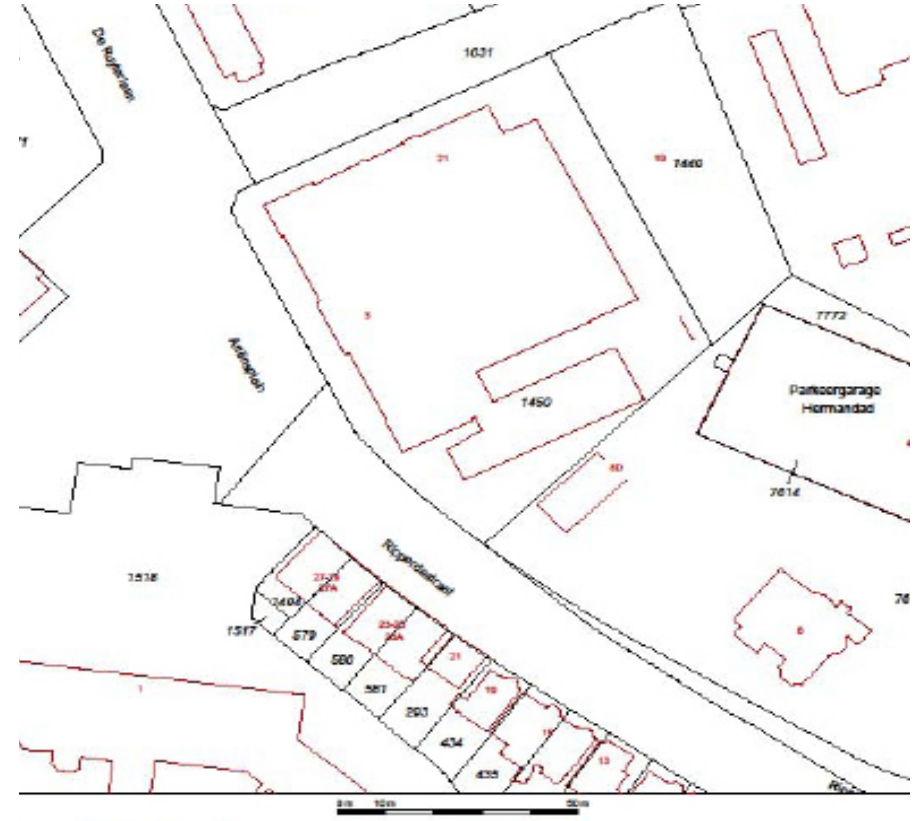
<sup>1</sup> Tot stand gekomen met vertegenwoordigers van de Rijksdienst voor Cultureel Erfgoed, de Stichting Bouwhistorie Nederland, de Vereniging van Nederlandse Gemeenten, het Atelier Rijksbouwmeester en de Rijksgebouwendienst.



Topografische kaart



Kadastrale plattegrond (kadaster)





## Algemene gegevens

Opdrachtgever:  
Gemeente Enschede

Contactpersoon: dhr. J. Breteler  
De Noordmolen  
Molenstraat 59  
7514 DK Enschede

Onderzoeksobject  
Hogere Textielschool De Maere  
Ariënsplein 3  
7511JX Enschede

Kad. perceel: H 1450  
Rijksmonument nr.: 510617



Luchtfoto's van De Maere



Huidige toestand, met recente hoogbouw op de achtergrond (IAA).



## 2 - Stedenbouwkundige context

De school is gesitueerd in de wijk 'Stadsmaten' tegen de westkant van het binnensingelgebied, het historische centrum van Enschede. Het karakter van Stadsmaten wordt voor een groot deel bepaald door vrijstaande villa's langs groene lanen. Maar de ligging nabij het centrum trok ook grootschalige centrumvoorzieningen naar de wijk. Zo liggen het Ziekenhuis Stadsmaten en de stadscampus van de Hogeschool Saxion in de wijk, evenals het Volkspark.

De school is gebouwd op een terrein dat halverwege de negentiende eeuw nog bestond uit hooi- en weideland. Stadsmaten is een ander woord voor Stadswede. Totdat Enschede in 1862 afbrandde was de bebouwing grotendeels geconcentreerd binnen de stadsgracht. Na 1862 kende Enschede een explosieve groei als industriestad, waardoor er snel een tekort aan uitbreidingsmogelijkheden binnen de gemeente ontstond, zodat op 1 januari 1884 besloten werd tot een tweede grenswijziging en het grondgebied van de gemeente toenam van 61 ha tot 682 ha. Enschede groeide uit tot het belangrijkste centrum van textielproductie in Nederland. De bevolking van de textielstad vervijfvoudigde tussen 1870 en 1900. De textiel heeft veel sporen nagelaten, onder andere in de vorm van voor die tijd zeer moderne woonwijken, maar ook in andere voorzieningen zoals scholen.



Stadsmaten met locatie de Maere, resp. 1910 en 1924 (Overijssel in kaart).

Aan het begin van de twintigste eeuw werd het driehoekige gebied tussen de Nijverheidstraat, de Ripperdastraat en de Van Galenstraat (destijds de Bischoopstraat) met enkele kleinere volumes bebouwd. In 1922 werd daar in de noordwestelijke hoek school De Maere aan toegevoegd. In deze periode kwamen ook het ziekenhuis en de villawijk tot ontwikkeling. Op een (waarschijnlijk niet helemaal accurate) kaart uit 1928 is een nog leeg perceel te zien, terwijl het pand er in die tijd al wel stond.

De Maere is georiënteerd op het Ariënsplein, waar de Ripperdastraat en de Van Galenstraat samen komen. De school heeft de voorgevel aan het Ariënsplein en de zijgevel aan de Van Galenstraat. Op het Ariënsplein staat een standbeeld van Dr. Ariëns, dat oorspronkelijk in de as stond van de school en in de as van het ziekenhuis. Bij de herinrichting van het plein tot parkeerterrein is het standbeeld verschoven, een ernstige vergissing in termen van stedenbouw.



Topografisch Militaire kaart 1915 (Watwaswaar).



Topografisch Militaire kaart 1928 (Watwaswaar). De Maere is nog niet ingetekend, maar was al wel gebouwd.



Topografisch Militaire kaart 1936 (Watwaswaar).





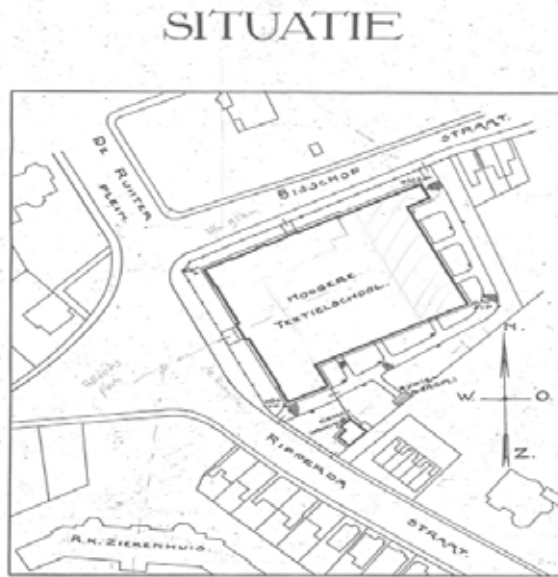
Ripperdastraat naar het noorden met rechts het hekwerk van De Maere, 1963 (Archief Enschede).



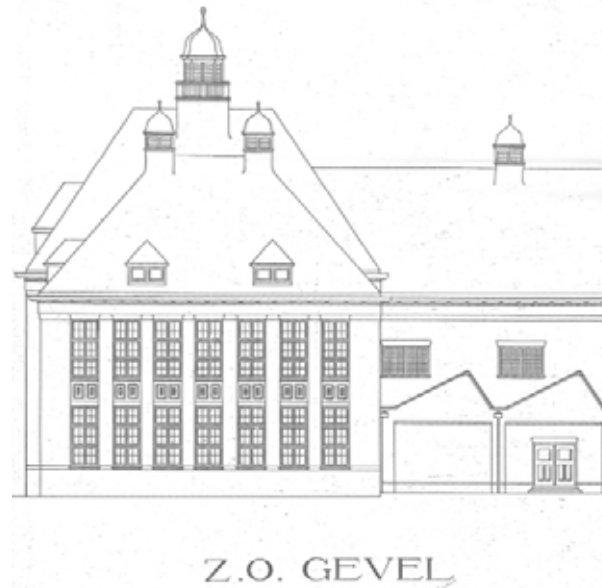


De Maere in 1940 (Archief Enschede).

Situatietekening 1922.



De zuidoost gevel, bestektekening 1920.



Het hekwerk langs de perceelsgrens, bestektekening 1920.



### 3 - Architectuurhistorische context

#### Textielonderwijs

Vanaf 1830 kreeg de textielproductie een enorme impuls. Tot dan werd nog veel katoen in Vlaanderen gemaakt. Na de afscheiding van België viel daar de productie weg en werd de katoennijverheid in Twente geïntroduceerd. Zo verplaatste Jonkheer Charles Louis de Maere, een textielabrikant afkomstig uit het Vlaamse St. Nicolaas en naamgever van de school, zijn bontweverij naar Twente. De Maere speelde een belangrijke rol bij de verbetering van de werkomstandigheden en de scholing van de textielarbeiders in Enschede. Al in 1833 stichtte hij samen met het stadsbestuur de eerste weefschool van Enschede met plaats voor 25 leerlingen. Hieruit is later de Hogere Textielschool ontstaan. In 1909 kwam uit de Nederlandse School voor Nijverheid en Handel de Textielschool voort, in 1918 gevolgd door de Hogere Textielschool.

Rond 1850 kwam de industrialisatie pas goed op gang. In enkele decennia maakte de handmatige productie plaats voor het spinnen, spoelen en weven met behulp van stoommachines in de fabriek. In 1866 werd aan de Noorderhagen een fabrieksschool opgericht op initiatief van de hervormde predikant Evers en een groep industriëlen. Het doel was het opleiden van bekwame, goed ontwikkelde fabrieksarbeiders. Kinderen in de leeftijd van 10 tot 14 jaar, die werkzaam waren in de fabrieken van de oprichters moesten verplicht onderwijs volgen in de fabrieksschool. De fabrieksschool was voorwaarde voor toelating in de fabrieken. Voor toelating moest bewijs overgelegd worden, dat de lagere school met goed gevolg doorlopen was.

Vakopleidingen als de Hogere Textielschool De Maere en de Ambachtschool aan de Boddenkampsingel boden de Enschedese jongeren ook andere mogelijkheden dan alleen het beroep van textielarbeider. De Maere werd op 12 september 1922 in gebruik genomen. In opzet is De Maere enigszins vergelijkbaar met de gelijktijdig gebouwde Ambachtschool aan de Boddenkampsingel. De Ambachtschool werd tussen 1922 en 1923 gebouwd naar ontwerp van de Enschedese architect Arend G. Beltman, net als De Maere in opdracht van de Hogere Textielschool. Beide scholen hadden oorspronkelijk een L-vormige opzet met twee bouwlagen onder een hoge kap. Kenmerkend voor beide scholen zijn de twee lange vleugels die evenwijdig langs de straatzijden lopen en waarin zich de lokalen bevinden. De gevels van de ambachtschool worden, evenals bij De Maere, gekenmerkt door traveeën bestaande uit twee of drie vensters, die worden gescheiden door uitspringende bakstenen lijsten op muurdammetjes. In het Vakblad voor bouwambachten uit 1923 worden beide scholen samen vermeld.



De Ambachtschool aan de Boddenkampsingel, ca. 1930.



Ansichtkaart van de ambachtschool, gevel aan de Boddenkampsingel, ca. 1950.



De ambachtschool, voorgevel 2011. De school is met een verdieping verhoogd en het dak aangepast. Het torentje op het dak is verdwenen (HO).

## De architect?

Van de Hogere Textielschool De Maere wordt in de redengevende omschrijving en in de oeuvrelijsten van de Stichting Bonas vermeld dat deze gebouwd is door de Dienst Gemeentewerken van Enschede en het ontwerp van De Maere wordt toegeschreven aan Willem Karel de Wijs (1884-1964). De in Rotterdam geboren Wijs was, na het voltooien van zijn vijfjarige bouwkundestudie in Delft en het behalen van het bijbehorende ingenieursdiploma, enige tijd werkzaam als tekenaar en chef-de-bureau bij verschillende architectenbureaus tot hij in 1911 werd aangesteld als Bouwkundig Ingenieur bij Gemeentewerken Enschede, waar hij tot 1916 adjunct-directeur Gemeentewerken was.

In deze functie heeft hij verschillende grote bouwwerken ontworpen en uitgevoerd, waaronder de wijk Pathmos in Enschede (1915-1920). Na 1917 heeft hij als particulier architect verscheidene scholen landhuizen en woningcomplexen gebouwd. Zo was hij onder meer verantwoordelijk voor het ontwerp van 'De Riet', een wijk in Almelo met gezinswoningen en twee aan twee tegenover elkaar gelegen winkels, die vaak is genoemd als "voorbeeld van de goede volkswoningbouw" en de gelijknamige school 'De Riet', een dubbele school voor Openbaar Lager Onderwijs aan de Violierstraat. De Wijs was een aanhanger van de bouwstroming de Amsterdamse School en werkte samen met zijn zoon en naamgenoot W.K. de Wijs jr. (geb. 1914), bijvoorbeeld aan de Vredeskerk in Enschede (1953), wat weleens voor verwarring tussen beiden gezorgd heeft.

De bouwtekeningen van De Maere uit 1920 zijn echter ondertekend door H.G. Mos, directeur Gemeentewerken. Ir. Herman Gerard Mos (1875-1945) was werkzaam als ingenieur bij de gemeente Hilversum in de periode 1907-1916. Mos volgde in 1916 De Wijs op als directeur van Gemeentewerken in Enschede en was daar werkzaam tot 1934. Hij verhuisde met zijn vrouw en dochter naar het huis 'Het Zwik' aan de Thorbeckelaan 1 in Enschede. In 1934 werd hij benoemd tot erelid van de Vereniging van Directeuren van Gemeentewerken. Ook Mos ontwierp een aantal gebouwen in de expressieve baksteenarchitectuur van de Amsterdamse school, zoals het Laarescomplex aan de Tulpstraat 65-67 in Enschede, op de hoek met de Rozenstraat, bestaande uit een groot vierkant schoolplein, twee schoolgebouwen en een badhuis. Voor het ontwerp werkte Mos samen met de "architect H. van Halwijs".<sup>2</sup> De school werd in 1930 gebouwd om de kinderen van de toestromende fabrieksarbeiders van onderwijs te voorzien. Het gebouw is aangewezen als gemeentelijk monument. In het Vakblad voor bouwambachten uit 1923 wordt De Maere vermeld, waarbij als architect H.G. Mos wordt genoemd samen met een

2 [www.architectuurgidsenschede.nl](http://www.architectuurgidsenschede.nl).

zekere Van Halewijn.<sup>3</sup> Waarschijnlijk worden hiermee H. van Halwijs en H. van Halewijn een en dezelfde persoon.

## Een monumentale school

De school bestond oorspronkelijk uit een fors en representatief hoofdgebouw met een gemetselde afscheiding aan de voorzijde, een fabriekachtige aanbouw aan de achterzijde, een conciërgewoning en een rijwielstalling. De Maere is een monumentaal pand met aan de straatzijden twee lange, symmetrische gevels van baksteen. De gevel aan het Ariënsplein heeft de indeling van een palazzogevel: een middenrisaliet met naar voren springende kap, vleugels van elk zeven vensterassen en hoekpaviljoens. De gevel is versierd met sober metselwerk en tegels. In de voorgevel is het middelste blok licht naar voren verplaatst en verhoogd, hier is de entree geplaatst.

De kappen van de hoekpaviljoens liggen in het dakvlak van de vleugels. Aan de noordzijde is de gevel meer geleed: het hoekpaviljoen is ook in de kap tot uitdrukking gebracht, net als een smalle risaliet van één venster die een ingang met trappenhuis markeert. Midden tussen deze beide risalieten is in deze gevel nog een kleine voorsprong gemaakt. De ritmes van voorsprongen en vleugels zijn met dakkapellen gemarkeerd. De gevels aan de binnenzijde herhalen het schema van de voorzijde: duidelijk geprononceerde hoeken en een middenrisaliet. Ter plaatse van de vleugels zaten en zitten deels nog lagere delen met plat dak, waarin aanvankelijk daklichten waren aangebracht.



Detailopname hoofdingang (HO).

3 'De Ambachtsschool en Hogere Textielschool te Enschede, in: Vakblad voor de Bouwambachten 21(1923), 202.



De Maere is van het type hoekschool of gangschool. Achter de hoofdingang gaf een vestibule toegang tot de grote en decoratief afgewerkte centrale hal. De lerarenkamer en bibliotheek bevonden zich in een grote ruimte boven de centrale ingang. De leslokalen lagen grotendeels aan de straat, de grotere lokalen zoals de handtekenzaal en het laboratorium voor elektrotechniek lagen overhoeks in de risalerende hoekdelen. Al deze ruimtes werden ontsloten door een lange L-vormige gang. Haaks op deze gang staat de as van de school: van Ariëns gaat hij via de voordeur door de gang van het praktijkgebouw en bepaalt daarmee de symmetrie van het gebouw. In de hoofdvluegel ontsloot de gang de kleinere ruimtes aan de achterzijde, zoals de toiletten en bergplaatsen. Centraal in de zijvleugel is een trappenhuis opgenomen met een toegang tot de kelder. Aan de Van Galenstraat was oorspronkelijk in het verlengde van de zijvleugel een eenlaagse en iets smallere vleugel met bergplaatsen een doorgang naar de 'leerfabriek' opgenomen. Deze lage vleugel met opbouw is op een zeker moment gesloopt.



Detail tegelwerk in de gevels tussen de bouwlagen (HO).

De school is geconstrueerd uit gewapend beton met gevels van baksteen en zoldervloeren en kappen van hout, bij grotere lokalen met moerbinten van beton. De beide vleugels, waarvan de linker, noordelijke poot aan de Van Galenstraat nog altijd langer is dan de rechter, omvatten een lager deel met praktijklokalen, dat als een fabriek met sheddaken is gebouwd. De resterende acht van de oorspronkelijk tien sheds van dit deel liggen met hun glasvlakken op het oosten. De theorielokalen en praktijklokalen, de 'school' en 'fabriek', zijn als type herkenbaar en verenigd. Anders dan de textielabriekshallen, waar juist gestreefd werd naar een zo open mogelijke plattegrond en zo veel mogelijk lichtinval, was de 'leerfabriek' opgedeeld in verschillende lesruimtes, waaronder een scheikundig laboratorium, een spinnerij en een mechanische



Hoofdtrappenhuis in de hal (HO).



Gang met tegellambrisering en originele deuren (HO).



Detail van de glas-in-lood-ramen met het wapen van Enschede (HO).

weverij. Ook deze lokalen werden ontsloten door een centrale gang met bovenlichten in de centrale as van het gebouw. Deze gang is het enige onderdeel dat nog rest van de oorspronkelijke structuur van de 'leerfabriek'.

In het interieur is het verschil tussen lesgebouw en praktijklokalen duidelijk aanwezig. De gangen zijn voorzien van tegelvloeren en tegellambriseringen. Op de begane grond zijn de plafonds in de gangen uitgevoerd als koepelgewelven (in stuc), op de etage als laag tongewelf. Traveeën worden op beide lagen in de gangen met diafragma poorten gemarkeerd. In de lambris zijn decoraties aangebracht (geglazuurde terracotta) in relatie met de textielindustrie. Kenmerkend element in het hele gebouw zijn de deuren met overhoekse ruit, veelal geplaatst in een kozijn met de vorm van een melkmeisje. Glas-in-lood met gekleurd (kathedraal)glas, en hier en daar gebrandschilderde wapens, komt nog op de meeste plaatsen voor als karakteristiek element op de grens van binnen en buiten in de gangen of tussen praktijkdeel en gangen.

De 'leerfabriek' is geconstrueerd met lange stalen vakwerkliggers (die in de shed zijn aangebracht). Deze steunen op een eigen gevel aan de zuidzijde, op de gevel van de school aan de noordzijde en op de wanden van een centrale gang in het midden. De vakwerkliggers lagen maar gedeeltelijk op kolommen, maar steunden ook op dwars geplaatste scheidingswanden, waarvan de meeste bij een verbouwing door gemetselde kolommen zijn vervangen.



Het rode deel is het L-vormige hoofdgebouw, blauw de 'leerfabriek' en groen de nieuwe uitbreiding voor TNO.



Zicht op de uitbreiding van TNO (IAA).



Zicht op de gerenoveerde 'leerfabriek' en het hoofdgebouw op de achtergrond. Rechts de verhoogde (1928) achtergevel voor afsluiting van de zolder-lokalen (IAA).



Huidige inrichting van de 'leerfabriek' (IAA).



## Latere aanpassingen

### 1928

In 1928 zijn op de zolderverdieping van de zijvleugel aan de Van Galenstraat zes lokalen en een tricoragezaal ingebouwd met metselwerken en drijfstenen (tussen)wanden en ontsloten door een smalle gang langs de achterzijde. Achter de vleugel langs de Van Galenstraat is de gevel opgetrokken om een extra verdieping in de kap te kunnen aanbrengen. Daarmee is eigenlijk een zeer lange dakkapel ontstaan, die ook achter de linkervleugel (gezien vanaf de voorzijde) doorloopt tot aan de middenrisaliet. Het casco is nog gaaf: de kapconstructie met houten spanten en gordingen en dakbeschot is in oorspronkelijke staat. In de zolders van het voorgebouw werd, en wordt nog steeds, alle ruimte ingenomen door installaties.

### 1939

De school werd in 1939 aan de oostzijde uitgebreid met een bouwdeel met op elke laag één praktijklokaal met een schilddak, waardoor de L-vormige plattegrond een bescheiden U-vorm kreeg. Deze uitbreiding is voor de bescherming van ondergeschikt belang. Achter dit deel sluit het nieuwe bouwdeel aan met trappen, hellingen en liften dat de (voormalige) TNO-vleugel ontsluit.

### Jaren '50

De school is in de jaren vijftig uitgebreid met een gebouw met ketelhuis langs de Van Galenstraat, dat inmiddels is gesloopt. Ook is in die periode de werkvloer vergroot: tegen de achtergevel van het praktijkgebouw werd over vrijwel de hele breedte een reeks lokalen gezet, onder plat dak. Ook dit deel is inmiddels gesloopt.

### 1999-2009

In 1999 kreeg IAA architecten de opdracht om het bestaande pand te renoveren en een uitbreiding te ontwerpen. Het sheddakencomplex is aan de zuidzijde uitgebreid geweest met een driehoekige vleugel, die begin 21ste eeuw werd gesloopt om plaats te maken voor het laboratoriumgebouw van TNO. De uitbreiding werd een moderne en contrasterende aanbouw: een eenvoudig, rechthoekig volume, dat los staat van het historische pand. Deze abstracte doos heeft zijgevels van steen en een voorgevel van glas gevat in een betonnen omlijsting met staaldoek ervoor. De school heeft daardoor tegenwoordig een U-vormige plattegrond, die de voormalige 'leerfabriek' omsluit.

De rijksmonumentale De Maere bleef grotendeels in tact, maar de twee meest oostelijke traveeën van de 'leerfabriek' zijn toen gesloopt en de lage shedhal

is gerenoveerd. De oorspronkelijke constructie en sheddaken zijn behouden gebleven en de gevels zijn ingevuld met hout en glas. Op enkele plaatsen zijn daarvoor ook hulpconstructies met zware balken gemaakt, zoals in de aansluiting van de gang op de achtergevel van het schoolgebouw.

Door het verdwijnen van de oorspronkelijk aanwezige dwarswanden is het karakter van de 'leerfabriek' veranderd en krijgt dit deel meer het karakter van een fabriekshal. In plaats van lokalen treffen we hier nu grotere ruimten met doorzichten langs kolommen aan. De centrale gang is gebleven; alleen al om constructieve redenen is het een belangrijk element. Door het verdwijnen van de wanden is de gaafheid van dit deel wel aangetast. Maar een sheddakencomplex met vakwerkliggers die op langswanden steunen is anderzijds ook geen sterk concept. Met de kolommenstructuur die nu is ontstaan, heeft dit deel misschien wel aan kracht gewonnen.






In 2009 is achter de Maere een tien verdiepingen hoge uitbreiding verzeen, waarin een dependance van de Saxion Hogeschool is gevestigd. Deze strak vormgegeven uitbreiding is eveneens een ontwerp van IAA Architecten.

Huidige toestand, met recente hoogbouw op de achtergrond (IAA).

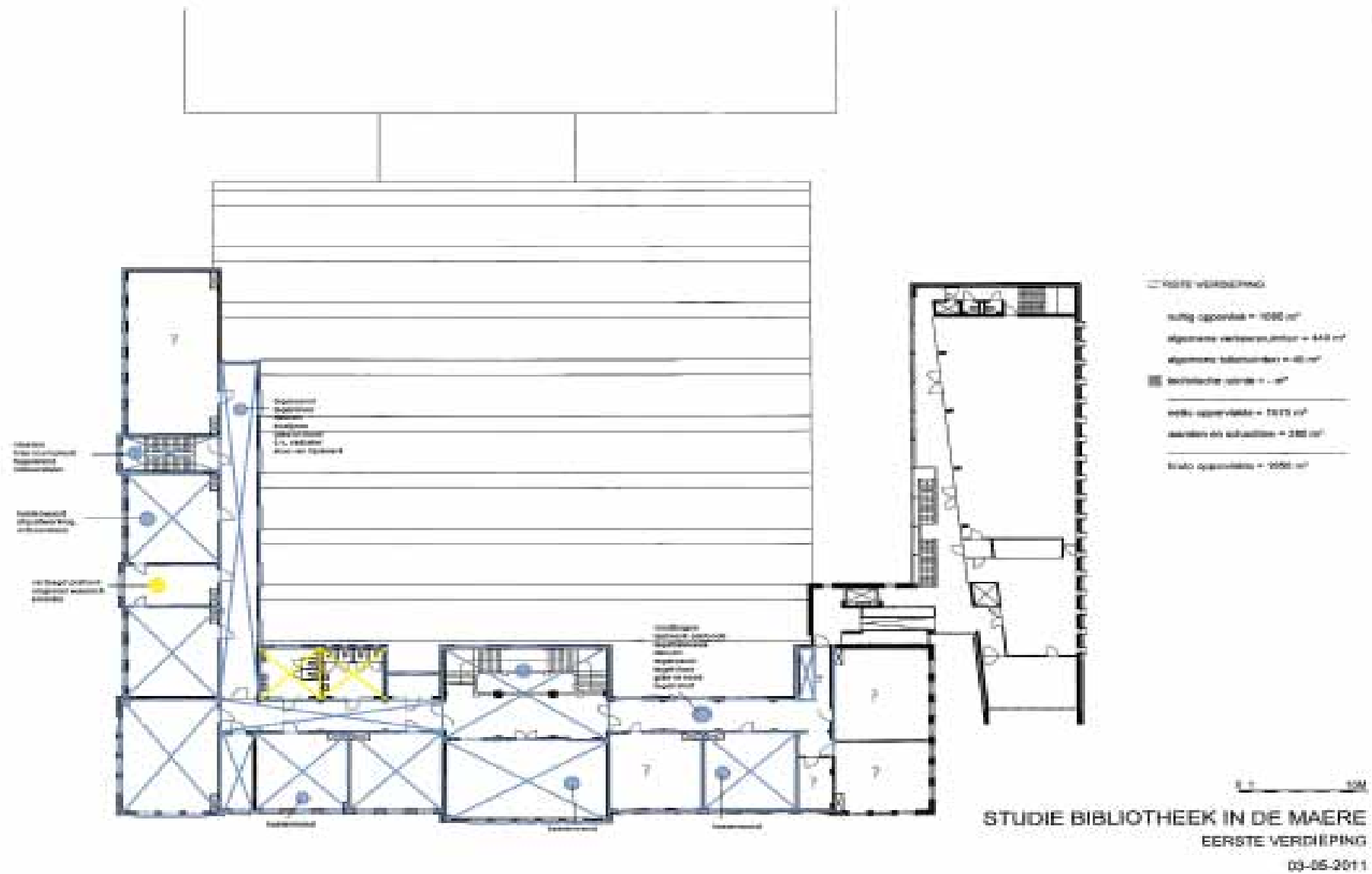




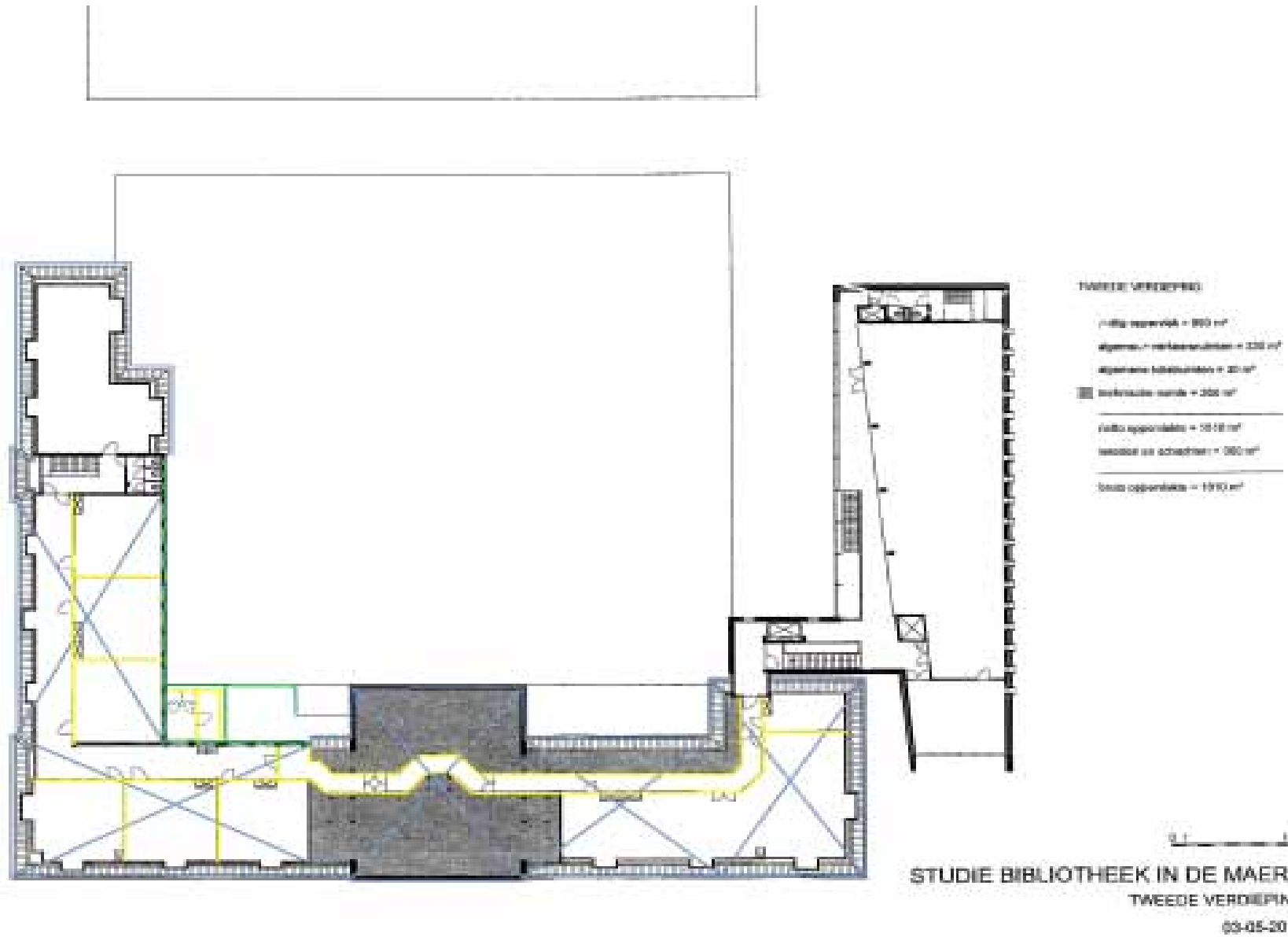
Legenda waardstelling

-  hoge monumentwaarden
-  positieve monumentwaarden
-  indifferente monumentwaarden
-  monumentwaarden van plafond, zoldering of kap (3 categorieën)
-  interieuraspecten (3 categorieën)





Waardestelling eerste verdieping



## 4. Waardestelling & transformatie

### De monumentale waarden

Conform de Richtlijnen voor Bouwhistorisch onderzoek (2009) zijn de monumentwaarden bepaald, waarbij een onderscheid wordt gemaakt tussen een hoge, positieve en indifferente monumentwaarde. In het geval van een hoge monumentwaarde geldt dat behoud noodzakelijk is.

### Stedenbouwkundige waarde

De stedenbouwkundige waarde bestaat uit de markante ligging van de school; op de hoek van het Ariënsplein en de Van Galenstraat. Het forse volume van de school drukt een belangrijke stempel op de buurt. Ook de oorspronkelijke L-vorm van de school, die de contouren van het perceel volgt, is van belang voor de locatie. Het originele hekwerk om het perceel vormt samen met de school een stedenbouwkundig ensemble.

Hoewel het beeld van Ariëns enigszins verschoven is ten opzichte van zijn oorspronkelijke locatie op het plein, is de oriëntatie van de school op het plein en vooral het beeld nog altijd helder: recht in de oorspronkelijke as van het beeld ligt de hoofdingang van de school, waarop de hal, de entree naar de 'leerfabriek' en zelfs de gang door het fabrieksdeel georiënteerd waren.

### Architectuurhistorische waarde

De architectuurhistorische waarde bestaat uit de bouwstijl met bijbehorende opvallende detaillering. De gaafheid van het exterieur van het gebouw is van belang. Het casco van het hele schoolgebouw is gaaf bewaard; er zijn nauwelijks storende doorbraken gemaakt of delen gesloopt. Uitzondering daarop vormen de zolders. De Maere heeft nog altijd de herkenbare structuur van een gangschool, met een grote decoratieve centrale hal en een L-vormige gang die de lokalen insluit. Aan de indeling van de lokalen in het hoofdgebouw is in de loop der tijd weinig veranderd.

Bijzonder is de combinatie van een klassieke school van het gangtype met ruime leslokalen en een leerfabriek, waar in een moderne fabrieksomgeving met sheddaken praktijklessen in ruime praktijklokalen gevolgd konden worden. Ook hier werden de lokalen ontsloten door een centrale gang met bovenlichten in de centrale as van het gebouw. Deze gang is het enige onderdeel dat hier nog rest van de oorspronkelijke structuur. De constructie met een sheddaken van de 'leerfabriek' is bijzonder.

De hal en het trappenhuis hebben hun rijke afwerking behouden. Ook in de gangen zijn de tegelvloeren en -lambriseringen bewaard gebleven. Op veel plaatsen zijn de glas-in-loodramen nog in tact. In de lokalen is, op een enkele rij kasten na, van de oorspronkelijke inrichting en aankleding weinig over.

Een aantal latere aanpassingen is niet hoog gewaardeerd, zoals de latere aanbouw aan de oostzijde, verlaagde plafonds, etcetera.

### Cultuurhistorische waarde

De textiel heeft veel sporen nagelaten, onder andere in de vorm van voor die tijd zeer moderne woonwijken, maar ook in andere voorzieningen zoals scholen. De school is van groot belang voor de historie van het onderwijs in Enschede. Het was de eerste mogelijkheid voor de Enschedese jeugd om een ander vak dan textielarbeider te leren.

### Weergave waarde

Op de plattegrond is de waardestelling weergegeven conform de Richtlijnen Bouwhistorisch Onderzoek 2009:

Blauw hoge monumentwaarde, deze zijn van cruciaal belang voor de structuur en/of betekenis van het object of gebied

Groen positieve monumentwaarde, deze zijn van belang voor de structuur en/of betekenis van het object of gebied

Geel indifferente monumentwaarde, deze zijn van relatief weinig belang voor de structuur en/of betekenis van het object of gebied.

### Transformatieruimte

Vooral het intact houden van het grootste deel van het casco, de structuur van het hoofdgebouw en de originele afwerking en de hal, gangen en lokalen zijn van belang. De combinatie van een gangschool met een imposante architectuur en een 'leerfabriek' verdient navolging bij de transformatie.

Wij onderscheiden drie niveaus in transformatieruimte:

- Niveau 0 (rood): behoud is vereist: de cultuurhistorische waarde of constructie laat geen transformatie toe. Het casco verdraagt geen wijzigingen; details kunnen nauwelijks worden gewijzigd.
- Niveau 1 (blauw): transformatie in evenwicht met behoud: De cultuurhistorische waarde of de constructie laten transformatie of hergebruik slechts beperkt toe. Dit betekent een grote inspanningsverplichting voor opdrachtgever en architect. Ingrepen in het casco kunnen alleen wanneer eminente kwaliteit wordt toegevoegd; details kunnen, mits goed gemotiveerd, worden gewijzigd.
- Niveau 2 (geel): transformatie kan de prioriteit hebben: Hergebruik of transformatie is relatief eenvoudig te realiseren zonder bijzondere waarden aan te tasten.

Bij transformatie van het gebouw naar een andere functie is het de bedoeling dat wijzigingen aan het interieur zich aanpassen aan het exterieur. Dit houdt in dat er zo min mogelijk veranderingen aan de gevels plaatsvinden. De gaafheid van de gevels is hoog, dat maakt de transformatieruimte dan ook gering. Voor de buitengevels straat geldt een transformatieniveau 1. Voor de zeer markante voorgevel een niveau 0.

Per verdieping hebben we aangegeven welke onderdelen behouden moeten blijven en waar er dus ruimte voor wijzigingen is.

Is er ruimte voor transformatie?	casco	indeling	vaste inrichting	afwerking
<b>Transformatieruimte 0</b>	Geen	Geen	Geen	Geen
<b>Transformatieruimte 1</b>	Geen	Let op het gebruik en het 'karakter' van de ruimte.	'Karakter' van de ruimte en/of functie is bepalend.	Binnen het casco geen bijzondere waarden. Oorspronkelijke afwerking verdwenen.
<b>Transformatieruimte 2</b>	Ja, mits zeer zorgvuldig aansluitend op hoger gewaardeerde bouwdelen.	Nieuwe indeling kan.	Eigen vormgeving bij vernieuwing. Bij wijziging aan bestaande is het 'karakter' van de ruimte en/of de functie bepalend.	

### Begane grond

Transformatieniveau 0:

Structuur (L-vorm plattegrond) van entree en hal, trappenhuis, gangen met lokalen. Wand- en vloerafwerkingen (betegelde lambriseringen, tegelvloer)  
Plafonds met stucgewelven. Trap inclusief leuning, glas-in-loodramen  
Vaste kasten inclusief deuren en beslag (voor zover origineel), radiatoren  
Kozijnen, deuren en beslag (voor zover oorspronkelijk)

### Eerste verdieping

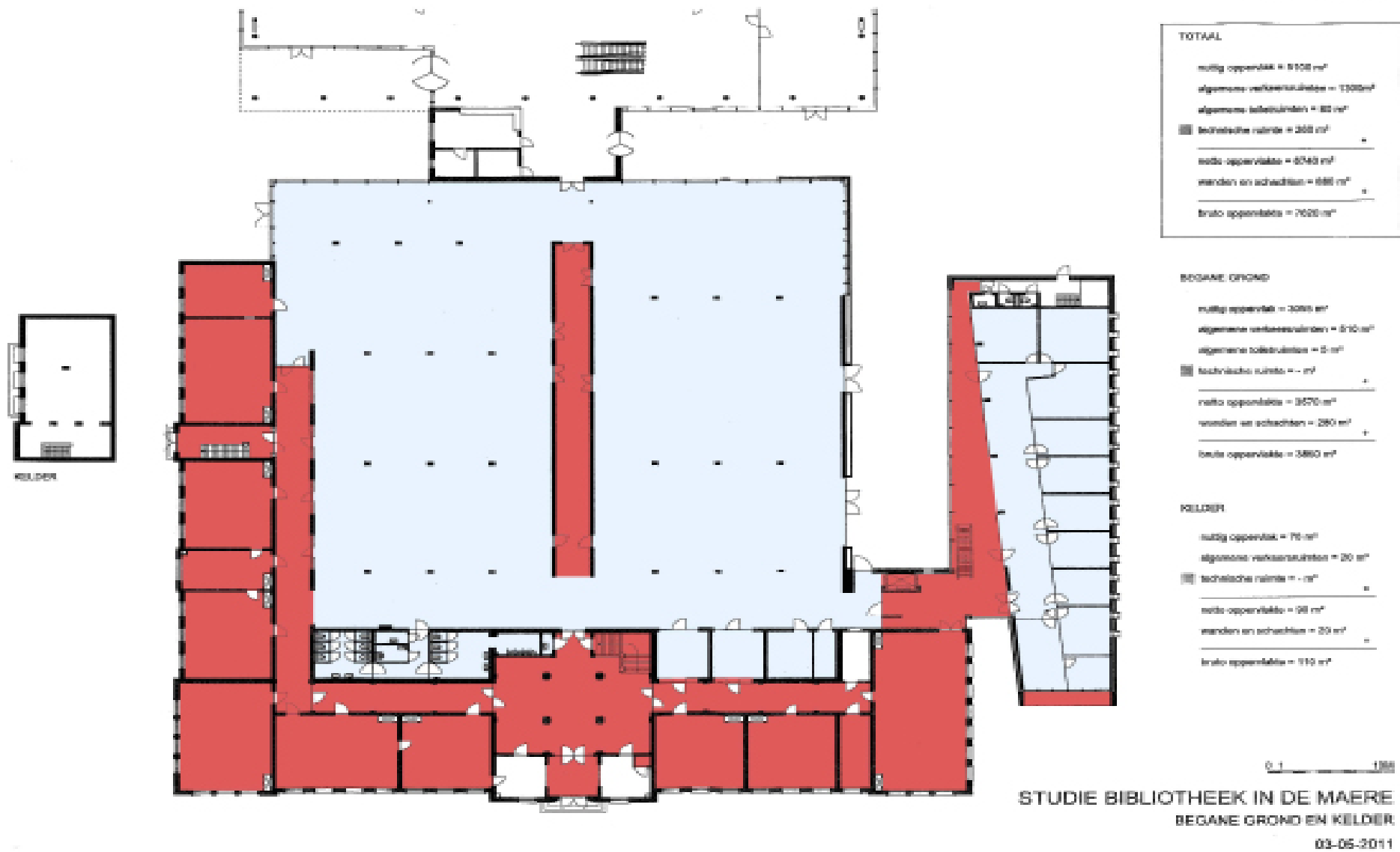
Transformatieniveau 0:

Structuur (L-vorm plattegrond) trappenhuis, gangen met lokalen  
Wand- en vloerafwerkingen (voor zover origineel)  
Plafonds met stucgewelven en met balkconstructies in het zicht  
Vaste kasten inclusief deuren en beslag (voor zover origineel)  
Kozijnen, deuren en beslag (voor zover origineel)

### Tweede verdieping

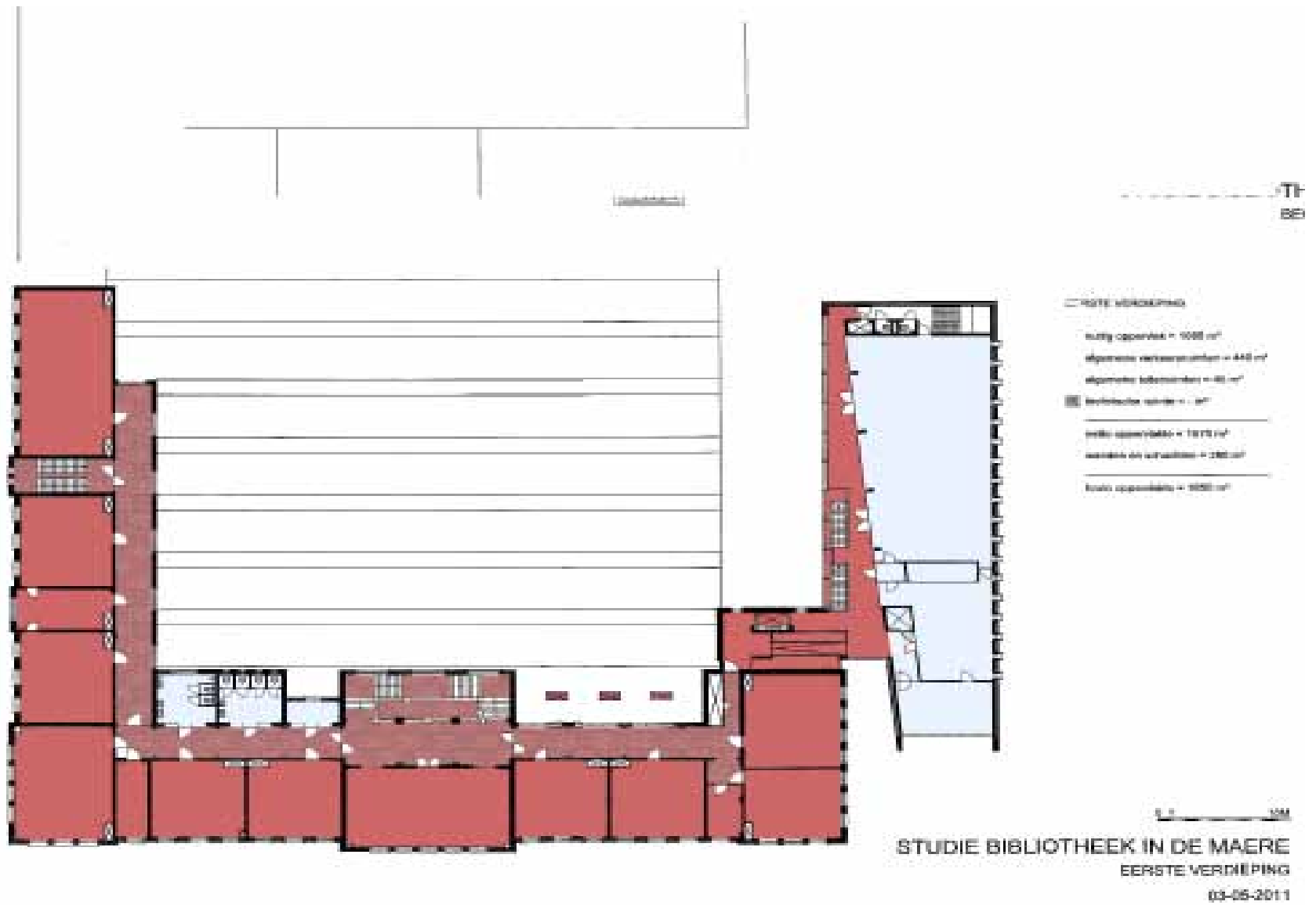
Transformatieniveau 0:

Kapvorm en kapconstructie

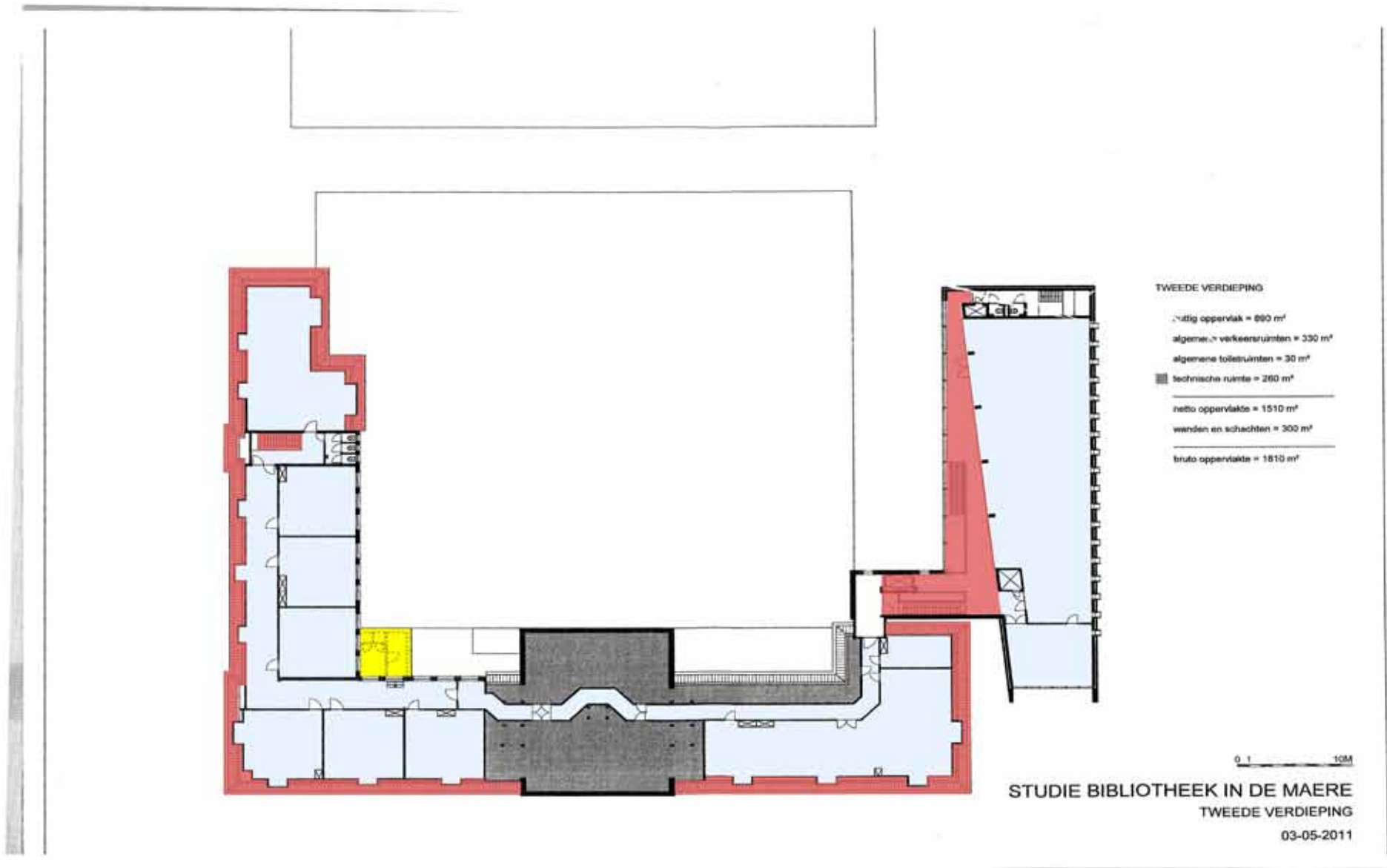


Transformatieruimte begane grond





Transformatieruimte eerste verdieping



Transformatieruimte tweede verdieping

## 4 - Bijlage redengevende omschrijving uit monumentenregister<sup>1</sup>

### Inleiding

In 1909 is als onderwijsinstelling uit de Nederlandse School voor Nijverheid en Handel de Textielschool ontstaan, in 1918 gevolgd door de Hogere Textielschool. De Hogere Textiel SCHOOL "De Maere" is in 1922 gebouwd door de Dienst Gemeentewerken Enschede, naar ontwerp van architect W.K. de Wijs, en op 12 september dat jaar in gebruik genomen. Jhr. Charles de Maere uit St. Nicolaas, Vlaanderen verplaatste na de scheiding van de Nederlanden zijn bontweverij naar Nederland en speelde een belangrijke rol in verbetering en scholing binnen de textielindustrie.

Het volume van de school is geleed in Frans classicistische stijl, als een centraal corps de logis (middenrisaliet) met door vleugels verbonden hoekpaviljoens (hoekrisalieten). De school is uitgevoerd in traditionalistische baksteenarchitectuur. De eerste uitbreiding van de school vond plaats in 1939, toen aan de oostzijde de praktijklokalen werden uitgebreid; dit deel is voor de bescherming van ondergeschikt belang.

De school is in de jaren vijftig uitgebreid met een gebouw met ketelhuis langs de Van Galenstraat. Ook is in die periode de werkvloer vergroot: tegen de achtergevel van het praktijkgebouw is over vrijwel de hele breedte een reeks lokalen gezet, onder plat dak. Hierbij zijn de oorspronkelijke buitendeuren gaan fungeren als binnendeuren. Rondom het gebouw is een bakstenen erf-scheiding opgetrokken met smeedijzeren hekwerk tussen pijlers.

### Omschrijving

De school bestaat uit een U-vormig lokalengebouw dat een overdekte werkvloer met praktijklokalen omsluit. De zuidpoot van de U is aanmerkelijk korter dan de noordpoot (langs de Van Galenstraat).

Het lokalengebouw is in bruine baksteen opgetrokken over twee bouwlagen onder een samengestelde kap, gedekt met pannen.

Het middenrisaliet van de voorgevel (W) aan het Ariënsplein is hoger opgetrokken onder een schilddak. De hoekrisalieten risaleren alleen in de gevel en hebben geen accentuering in het dakvlak. Midden-, hoekrisaliet en traveeën zijn bekroond met dakkapellen. Op alle nokeinden staat een opengewerkte dakruiter. Het middenrisaliet wordt eveneens bekroond door een dakruiter die een slag forser is uitgevoerd. De ruiters zijn met zink bedekt. Op beide verdiepingen is de gevel voorzien van 24-ruits vensters. De hoekpaviljoens tellen drie vensterassen, het middenrisaliet vijf. Op de begane grond bevindt zich hier de entree. De toegangsdeuren binnen het gemetselde spaarveld zijn niet origineel. Onder en boven de vensters op de verdieping zijn tegelfriezen

aangebracht met voorstellingen uit de (textiel)industrie.

Het praktijkgebouw telt één bouwlaag en is afgedekt met sheddaken met een ijzeren spantenconstructie die rust op drie dragende muren: oostelijk de -voormalige- buitenmuur, westelijk waarschijnlijk de grensmuur tussen praktijkgedeelte en hoofdgebouw en centraal de muur die, vanaf de hoofdingang, de rechterwand van de middengang vormt. Een grote overspanning is daarmee bereikt, met bijna vrije plattegronden.

De centrale hal, trappenhuis en de gangen hebben tegelvloeren en zijn voorzien van tegellambrizingen en reliëfs met voorstellingen uit de (textiel)industrie. De trappenhal wordt verlicht door drie rondboogvensters op de verdieping voorzien van glas-in-lood en is overwelfd met drie graat-kruisgewelven.

In de hoofdas van het lokalengebouw ligt de centrale gang van het praktijkgebouw. Aan weerszijden zijn de praktijkruimtes gegroepeerd.

### Waardering

School van algemeen cultuurhistorisch, architectuurhistorisch en stedenbouwkundig belang vanwege:

- de directe relatie met de industrialisering van Enschede
- de kwaliteit van het ontwerp
- de detaillering van het interieur
- de beeldbepalende ligging aan het Dr. Ariënsplein in De Stadsmaten
- de gaafheid van het exterieur en het interieur

<sup>1</sup> Bron: Rijksdienst voor het Cultureel Erfgoed (uittreksel monument)

## 5 - Fotobijlage

### Interieur waardevolle elementen

Tijdens het bezoek ter plaatse konden niet alle lokalen bekeken worden. Onderstaande fotobijlage geeft een zo compleet mogelijke indruk van waardevolle elementen die nog in de school aanwezig zijn. Alle onderdelen die vergelijkbaar zijn, maar hier niet voorkomen zijn wel van waarde.

Van links naar rechts:

Gordelboog en detaillering gang (HO).

Lokalen met originele kasten en verlaagd plafond voor oorspronkelijk plafond (HO).

Entreepartij naar de lokalen (HO).



Detail van de entree naar de lokalen (HO).

Het glaswerk rond de toegang tot de lokalen (HO).

Vrijdragende trap van graniet (ingang Van Galenstraat).



Tegelwerk in de gang (HO).

Huidige inrichting 'leerfabriek' met kolommen (HO).

Inrichting 'leerfabriek' met overgang naar hoofdgebouw (HO).



## Bibliografie

### Bronnen

GE = Gemeentearchief Enschede bouwtekening Ambachtsschool Enschede  
Rijksbureau voor Kunsthistorische Documentatie (RKD)

### Literatuur

'De Ambachtsschool en Hogere Textielschool te Enschede', in: *Vakblad voor de Bouwambachten* 21(1923), 202

Boersma, Tjeerd & Ton Verstegen (red.), *Nederland naar school. Twee eeuwen bouwen voor een veranderend onderwijs*, Rotterdam 1996

Laurier, Jan & Bert de Vroom, Frans van Waarden, *Fabriekslevens*, Zutphen 1987

Stenvert, Ronald & Chris Kolman, Ben Olde Meierink (e.a.), *Monumenten in Nederland. Overijssel*, Zeist 1998

### Websites

[www.architectuurgidsenschede.nl](http://www.architectuurgidsenschede.nl)  
[www.bonas.nl](http://www.bonas.nl)  
[www.nai.nl](http://www.nai.nl)  
[www.industrieelerfgoedtwente.nl](http://www.industrieelerfgoedtwente.nl)  
[www.overijsselinkkaart.nl](http://www.overijsselinkkaart.nl)

## Colofon

Titel: Cultuurhistorische waardestelling Ambachtsschool Enschede

Opdrachtgever: Gemeente Enschede

Veldonderzoek: drs. Marieke van Zanten en drs. ing. Dirk Baalman

Samenstelling: drs. Mascha van Damme

Tekst: drs. Mascha van Damme en drs. ing. Dirk Baalman

Datum: Februari 2012